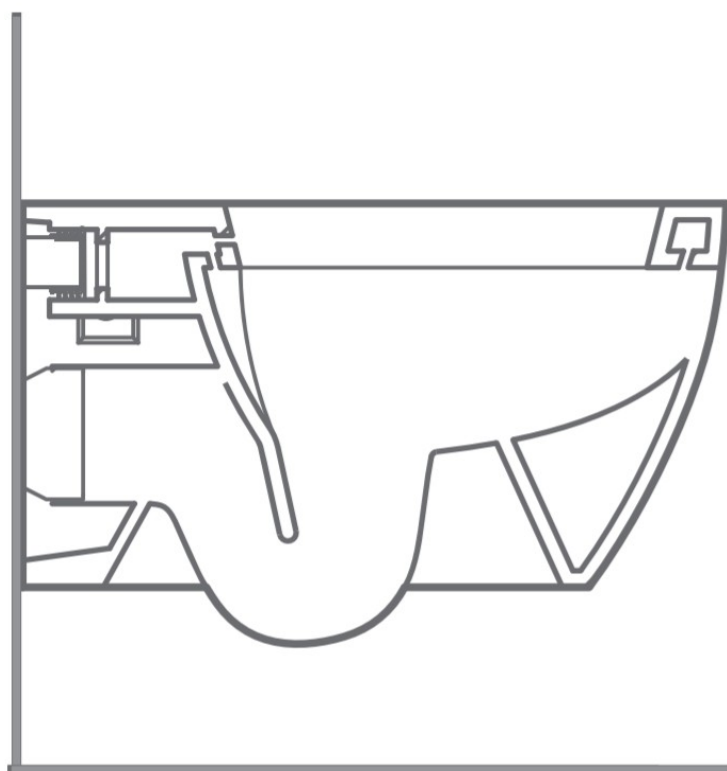




Navodila za montažo in uporabo wc školjke CITY in CITY z bide sistemom



1. MONTAŽNI ELEMENTI – vključeni v paketu



Navojni element



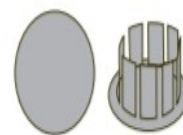
Montažni nosilec



Imbus ključ

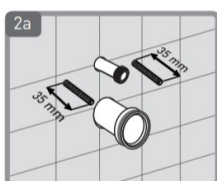


Vpenjalni kos

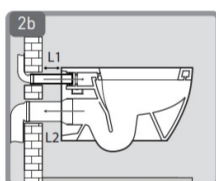


Okrasni čepi

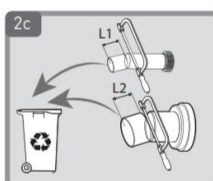
2. PRIPRAVA NA NAMESTITEV



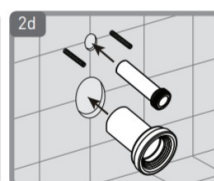
2a:
Vpenjalne vijake nastavite na 35 mm zunaj splakovalnika.



2b:
Odtočne cevi in cevi za čisto vodo je treba prilagoditi steni, kot je prikazano na sliki 2c.

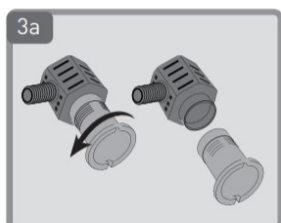


2c:
Odvečne odtočne cevi in cevi za čisto vodo je treba rezati v skladu z L1 in L2 dimenzijo.

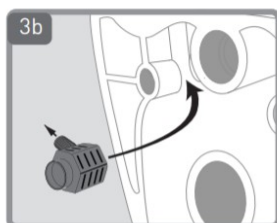


2d:
V podometni splakovalnik je potrebno namestiti cevi za odvod in dovod.

3. SESTAVLJANJE MATERIALOV ZA NAMESTITEV ŠKOLJKE

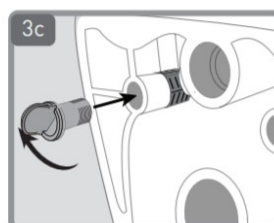


3a:
Demontirajte sestavne dele pritrdilnega nosilca, kot je prikazano na sliki.



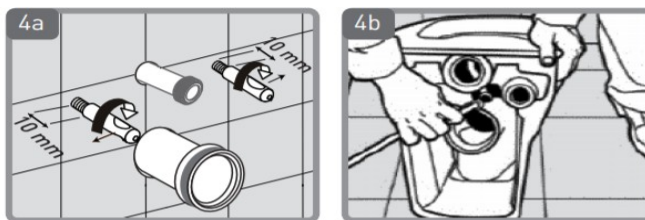
3b:
Namestite nosilce (rumeno režo) v omarico, kot je prikazano na sliki.

* Glava vijakov, kot je prikazano na sliki s puščico, se mora ujemati z luknjami na pritrdilnem wc pokrovu.



3c:
Postavite dele pritrdilnih komponent in jih privijte, kot je prikazano na slikah.

4. NAMESTITEV WC ŠKOLJKE



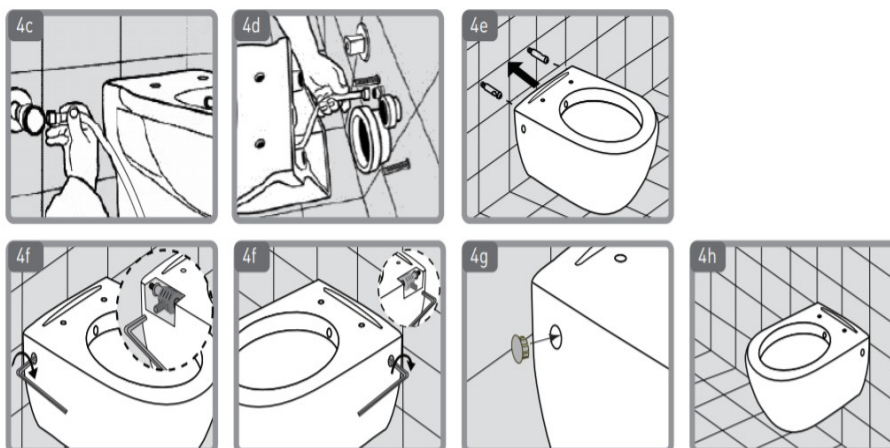
4a:

Vijak za pritrnitev namestite na vijake, kot je prikazano na sliki. Pomembno je, da mora biti prostor za privijanje obrnjen navzgor.

4b: (v kolikor ima školjka opcijo bide sistema) – glej pozicijo 5 (**PRIKLOP INTEGRIRANE ARMATURE ZA FUNKCIJO BIDE SISTEMA**)

Kako naj bo sistem povezan?

Pred namestitvijo wc školjke na steno mora biti narejena poveza cevi za bide sistem. Monter mora biti pozoren na morebitno puščanje.



4c:

Če imate pripravljen dovod vode pod školjko, morate cev za dovod vode pustiti pod školjko.

4d:

V primeru, da se montaža izvede z vgrajenim ventilom, mora biti cev priključena na bide sistem iz zadnje strani školjke

4e:

Po nadzoru vseh sestavnih delov je treba školjko obesiti na steno.

4f:

Pritrdilne vijake je treba priviti z imbus ključem skozi luknje za pritrnitev iz strani školjke.

4g:

Na vidne odprtine iz strani namestite okrasne čepe.

4h:

Po namestitvi morate pred uporabo še enkrat preveriti vse spoje.

5. PRIKLOP INTEGRIRANE ARMATURE ZA FUNKCIJO BIDE SISTEMA

Pakiranje vsebuje: armaturo za vgradnjo, fleksibilno cev za toplo in hladno vodo in fleksibilno cev za priklop luknje za bide – slika 1.

Odstranite tesnilo in matico na armaturi za vgradnjo – slika 2.

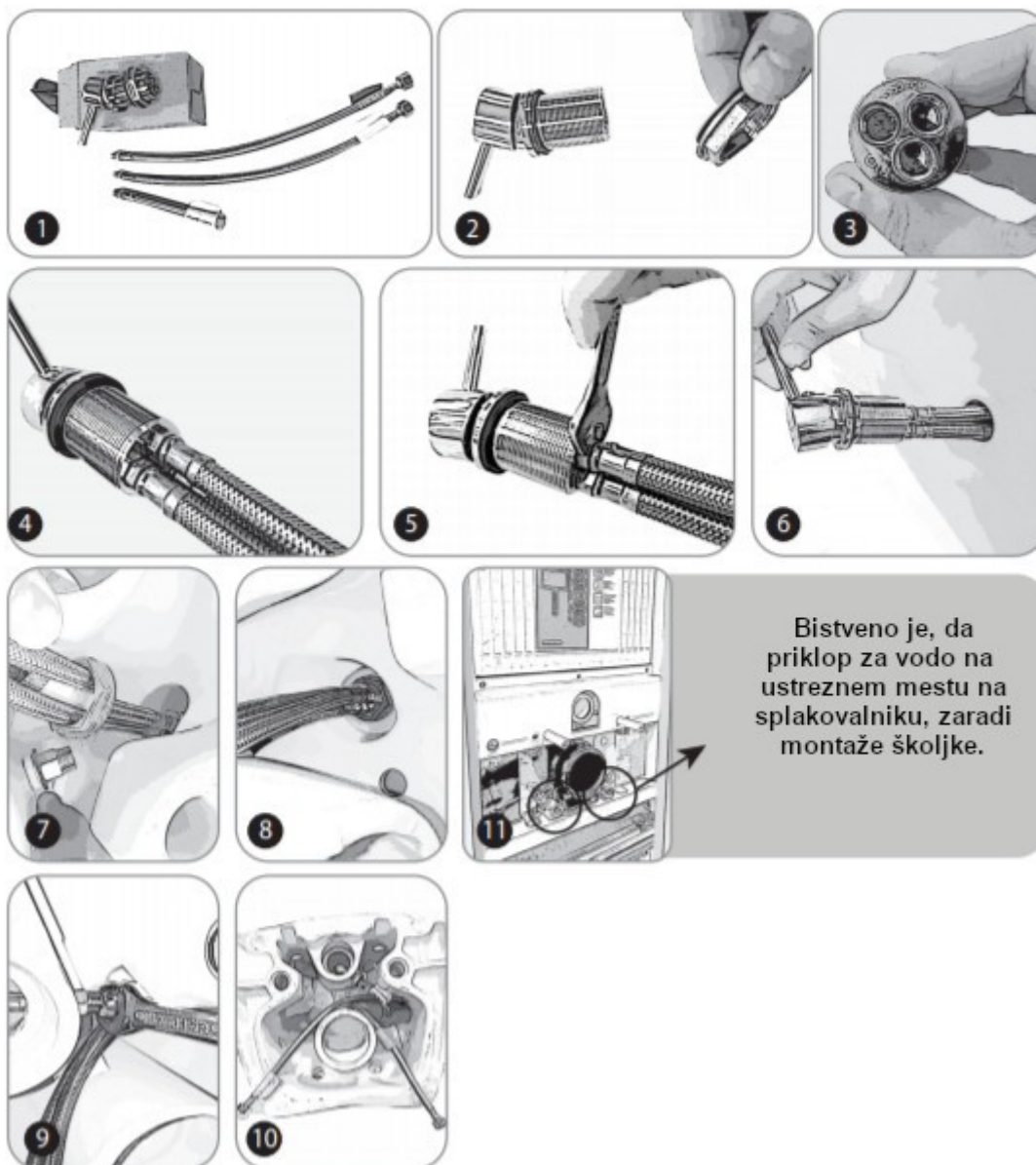
Privijte fleksibilne cevi s ključem – slika 5.

Zberite fleksibilne cevi skupaj, jih potisnite čez odprtino na školjki in fiksirajte armaturo – slika 7 in 8.

Fiksirajte fleksibilno cev za priklop na bide na luknjo za bide s ključem – slika 9

Školjka je potem lahko inštalirana, če so priklopi za hladno in toplo vodo pripravljeni.

Pomembno je, da je vodovodna napeljava kompatibilna s školjko – če imate priklop na podometni splakovalnik.



GARANCIJSKI LIST / JAMSTVENI LIST

Ime izdelka / Naziv proizvoda:

.....

Model / Model:

.....

Datum prodaje / Datum prodaje:

.....

Številka računa / Broj računa:

.....

Podpis in oznaka artikla / Potpis i oznaka trgovine:

.....

Dajalec garancije / Davatelj jamstva:

Glavni pooblašteni servis / Glavni ovlaštteni servis:

Delta SPA d.o.o.

Bitiče 6

1270 Litija

Slovenija

Tel: 00386 59 340 402

E-mail: cerastyle@deltasp.si

SLO:

SANITARNA KERAMIKA CERASTYLE

PRIPOROČILA IN OPOMBE:

POZOR: Pred vgradnjo artikla je potrebno preveriti:

- Morebitne prisotne tovarniške napake, poškodbe zaradi transporta, madeže, odrgnine in druge poškodbe

1. Garancija pokriva sanitarno keramiko Cerastyle, prodano ali predano v uporabo končnemu kupcu/uporabniku.
2. Končni kupec/uporabnik je vsaka fizična oseba ali pravni subjekt, ki je izdelek kupil in ga ne poseduje z namenom nadaljnje prodaje in vgradnje tretji osebi v sklopu svoje dejavnosti.
3. Dajalec garancije za vse države članice Evropske unije je Delta SPA, Bitiče 6, 1270 Litija, Slovenija.
4. Dajalec garancije jamči, da bo pooblaščen servisno osebje brezplačno odpravilo vse morebitne okvare, ki jih pokriva garancija.
5. Dajalec garancije jamči uporabnikom, da je predmet te garancije brezhiben in bo kot tak služil svojemu namenu, če bo uporabnik upošteval navodila za namestitev in vzdrževanje.
6. Pooblašteni servis za proizvode pokrite iz tega garancijskega lista je Delta SPA d.o.o., Bitiče 6, 1270 Litija
7. Jamstvo za izdelke iz tega garancijskega lista velja od datuma nakupa izdelka: 1 leto za končno obdelavo
8. Garancija velja samo, če je izdelek vgradila za to usposobljena oseba v skladu s pravili montaže.
9. V primeru okvare na izdelkih, ki so predmet te reklamacije, se dajalec garancije zavezuje, da bo le-te popravil v najkrajšem možnem času, vendar najkasneje v roku 45 dni. Če izdelek ni mogoče popraviti ali ni popravljeno v roku 45 dni, se izdelek zamenja z novim. Če se zamenja ali v večji meri popravi le del izdelka, se vam za ta čas popravila podaljša garancijski rok.
10. Dajalec garancije zagotavlja servis in nadomestne dele.
11. Garancija NE ZAJEMA:

Postavitve, rednega servisa, vzdrževanja in zamenjave delov, ki se obrabijo pri normalni uporabi.

Prilagajanja ali preoblikovanja izdelka.

Načina uporabe, ki ni opisan v navodilih za uporabo, razen če za take spremembe obstaja soglasje dajalca garancije Delta SPA.

12. Garancija ne velja v naslednjih primerih.

V primeru neupoštevanja pogojev uporabe v skladu z 8. točko garancijskega lista.

Brez predložitve originalnega računa za nakup in brez pravilno izpolnjenega garancijskega lista, ki mora vsebovati datum prodaje izdelka, oznako in podpis prodajalca ter datum prevzema izdelka in podpisa kupca.

Če kupec ni upošteval navodil glede montaže in vzdrževanje izdelka.

Če je izdelek odpirala, preoblikovala ali popravljana nepooblaščen oseba.

Če je do okvare izdelka prišlo zaradi višje sile, kot so zlomi zaradi udarcev, povišana temperatura itd. Če je do poškodbe ali zlomov prišlo zaradi nepravilne uporabe, nepravilnega transporta ali skladiščenja.

13. Ta garancija ne zmanjšuje zakonskih pravic potrošnikov, ki veljajo v kateri koli državi Evropske unije.
14. Stroške zamenjave ali popravila izdelkov, ki jih ta granacija ne zajema ali za katere garancija ne velja, krije kupec.

Če se v garancijskem roku izkaže potreba po popravilu izdelka, vas prosimo, da se posvetujete s prodajalcem, ki vam je izdelek prodal, ali kontaktirate z našim servisom na zgoraj navedenih telefonskih številkah in naslovu.

.....

HR:

SANITARNA KERAMIKA CERASTYLE

PREPORUKE I NAPOMENE:

PAŽNJA: Prije instaliranja predmeta potrebno je provjeriti:

Moguće tvorničke greške, transportna oštećenja, mrlje, ogrebotine i druga oštećenja

1. Jamstvo pokriva Cerastyle sanitarnu opremu koja se prodaje ili predaje na upotrebu krajnjem kupcu / korisniku.
 2. Krajnji kupac / korisnik je bilo koja fizička ili pravna osoba koja je kupila proizvod i nije ga vlasnik u svrhu preprodaje i ugradnje trećoj strani kao dio svog poslovanja.
 3. Jamac za sve države članice Europske unije je Delta SPA, Bitiče 6, 1270 Litija, Slovenija.
 4. Tvrtka s jamstvom jamči da će sve nedostatke pokrivenne jamstvom besplatno popraviti ovlašteno servisno osoblje.
 5. Davatelj jamstva jamči korisnicima da je objekt ovog jamstva besprijekoran i da će kao takav služiti svojoj svrsi ako korisnik slijedi upute za instalaciju i održavanje.
 6. Ovlašteni servis za proizvode obuhvaćene ovom jamstvenom karticom je Delta SPA d.o.o., Bitiče 6, 1270 Litija
 7. Jamstvo za proizvode u ovom jamstvenom listu vrijedi od datuma kupnje proizvoda: 1 godina za doradu
 8. Jamstvo vrijedi samo ako je proizvod instalirala kvalificirana osoba u skladu s pravilima instalacije.
 9. U slučaju kvara na proizvodima koji su predmet ove reklamacije, jamac se obvezuje popraviti ih što je prije moguće, ali najkasnije u roku od 45 dana. Ako se proizvod ne može popraviti ili se ne popravi u roku od 45 dana, proizvod se zamjenjuje novim. Ako se zamijeni ili u značajnoj mjeri popravi samo dio proizvoda, jamstveno će se razdoblje produžiti za vrijeme popravka.
 10. Tvrtka s jamstvom pruža servis i rezervne dijelove.
 11. Jamstvo NE POKRIVA:
- Instalacija, redoviti servis, održavanje i zamjena dijelova koji se istroše tijekom normalne uporabe.
Prilagođavanje ili redizajn proizvoda.
Način uporabe koji nije opisan u uputama za uporabu, osim ako takve promjene podliježu pristanku Delta SPA-a.
12. Jamstvo se ne odnosi na sljedeće slučajeve.
- U slučaju nepoštivanja uvjeta uporabe u skladu s. Točka 8. jamstvenog lista.
Bez podnošenja izvornog računa za kupnju i bez uredno popunjenog jamstvenog lista, koji mora sadržavati datum prodaje proizvoda, žig i potpis prodavatelja te datum primitka proizvoda i potpis kupca.
Ako kupac nije slijedio upute za ugradnju i održavanje proizvoda.
Ako je proizvod otvorila, redizajnirala ili popravila neovlaštena osoba.
Ako je kvar proizvoda uzrokovan višom silom, poput loma uslijed udaraca, povišene temperature itd. Ako je oštećenje ili lom nastao zbog nepravilne uporabe, nepravilnog transporta ili skladištenja.- 13. Ovo jamstvo ne utječe na zakonska prava potrošača u bilo kojoj zemlji Europske unije.
- 14. Troškove zarnjene ili popravka proizvoda koji nisu pokriveni ovim jamstvom ili nisu pokriveni jamstvom snosi kupac.

Ako tijekom jamstvenog razdoblja postoji potreba za popravkom proizvoda, obratite se prodavaču koji vam je prodao proizvod ili se obratite našoj službi na gore navedene telefonske brojeve i adresu.